

# Sátira en medio de la tragedia: análisis multimodal de los memes antipopulistas sobre el descubrimiento del campo de reclutamiento forzado en Teuchitlán

*Satire Amid Tragedy: A Multimodal Analysis of Anti-Populist Memes Regarding the Discovery of the Forced Recruitment Camp in Teuchitlan*



**Alan Mosqueda**  
Estudiante de Doctorado de  
Investigación en Ciencias Sociales,  
mención en Ciencia Política. Facultad  
Latinoamericana de Ciencias Sociales,  
México.  
alan.mosqueda@estudiante-flacso.mx  
ORCID: 0000-0002-0954-7067

## Resumen

El 5 marzo de 2025 el grupo Guerreros Buscadores de Jalisco acudió al rancho Izaguirre ubicado en el municipio de Teuchitlán en Jalisco, México, después de recibir información anónima. Los hallazgos fueron aterradores: restos humanos, casquillos de bala y cientos de prendas y zapatos. La discusión de esta noticia en plataformas digitales incluyó la publicación de memes de Internet que satirizaban la situación, así como a los personajes involucrados. Ante un acontecimiento que refleja el contexto de violencia que sufre el país, resulta pertinente examinar la intención de estos objetos digitales asociados comúnmente al humor. Este artículo presenta el análisis de 27 memes referentes al descubrimiento del campo de reclutamiento forzado en Teuchitlán basado en el marco metodológico del análisis del discurso multimodal. El principal hallazgo es que en estos memes no predomina una intención humorística, sino la intención de hacer un llamado a quienes expresan rechazo hacia el movimiento populista representado por el partido MORENA. Los resultados contribuyen a la comprensión de los memes de Internet como herramientas para transmitir significados políticos a otras personas con actitudes antipopulistas.

### Palabras clave

Memes de Internet; significado político; antipopulismo; Teuchitlán.

## Abstract

*On March 5, 2025, the Guerreros Buscadores de Jalisco group went to the rancho Izaguirre, located in the municipality of Teuchitlan in Jalisco, Mexico, after receiving anonymous information. The findings were terrifying: human remains, bullet casings, and hundreds of items of clothing and shoes. The discussion of this news on digital platforms included the publication of Internet memes that satirized the situation, as well as the individuals involved. In light of an event that reflects the climate of violence the country is currently experiencing, it is pertinent to examine the intention of these digital objects commonly associated with humor. This article presents an analysis of 27 memes referring to the forced recruitment camp in Teuchitlan based on the methodological framework of multimodal discourse analysis. The main finding is that these memes are not predominantly humorous in intent but rather aim to call on those who express rejection of the populist movement represented by the MORENA party. The results contribute to the understanding of Internet memes as tools for conveying political meanings to other people with anti-populist attitudes.*

### Keywords

*Internet memes; political meaning; anti-populism; Teuchitlan.*

## 1. Introducción

La violencia que se vive en México y la presencia de los cárteles de drogas son temas que han permeado la vida social del país, incluso en Internet y plataformas digitales. Dicha situación fue evidente con el descubrimiento en marzo de 2025 de un campo de reclutamiento forzado y adiestramiento dentro del rancho Izaguirre ubicado en Teuchitlán, Jalisco. Junto con la difusión de fotografías de los diversos objetos personales encontrados en el sitio, varias cuentas en plataformas digitales comenzaron a producir memes relativos a dicho suceso. Ante una tragedia tan devastadora, resulta relevante examinar el tipo de mensajes transmitidos a través de estos objetos digitales habitualmente asociados al humor.

Justamente debido a un importante componente humorístico, los memes de Internet han cobrado mucha popularidad y en la actualidad son consumidos diariamente por los usuarios de Internet. Su naturaleza humorística facilita la transmisión de crítica política (Miltner, 2018), por lo que estos artefactos digitales se han vuelto inevitables en la comunicación visual de los debates políticos (Mortensen y Neumayer, 2021). Particularmente en México se ha buscado estudiar de qué manera conforman una nueva herramienta política (Juárez Morales, 2022) y cómo contribuyen a sostener las narrativas de los líderes de los cárteles de drogas y de la narcocultura (Albarran-Torres y Goggin, 2023).

Es importante tener en cuenta que los memes están fuertemente relacionados con la cobertura debido a su utilidad para las campañas políticas (Miltner, 2018) e incluso algunas personas los usan como fuentes de información de acontecimientos relevantes (Echeverría y González Macías, 2019). En México son particularmente visibles los sucesos relacionados con la violencia asociadas a los cárteles de drogas, de tal manera que el contenido de algunos memes se orienta hacia la protesta contra las falencias en la garantía de la seguridad por parte del Estado (Sánchez Rivera *et al.*, 2024). Tal fue el caso del descubrimiento del campo de reclutamiento en Teuchitlán.

El 5 de marzo de 2025 el grupo Guerreros Buscadores de Jalisco dio a conocer que acudió al rancho Izaguirre y encontró hornos crematorios, fosas, restos humanos y cientos de objetos personales (Partida, 2025). Un elemento que cobró relevancia rápidamente fue la comparación con los campos de exterminio en Auschwitz, debido a que se encontraron cientos de zapatos, prendas de vestir y demás artículos personales (Oliva, 2025). La fotografía que mostraba el cúmulo de zapatos abandonados fue difundida ampliamente durante los días siguientes para afianzar la equiparación. Las circunstancias se conjuntaron para que el suceso tuviera cobertura internacional y se generara una amplia discusión pública que se mantuvo durante varios días en la agenda mediática.

En torno a la cobertura de esta noticia, fueron creados y difundidos diversos memes a través de plataformas digitales como X (antes Twitter) y Facebook. Ante la gran tragedia que representa dicho evento, resulta difícil entender cómo se puede plantear con una perspectiva humorística. Principalmente, cuando se suelen asociar a los memes de Internet con la sátira, es decir, un discurso mordaz y ridiculizante del cual no se espera que sea

tomado en serio (Juárez Morales, 2022). En ese sentido, es desconcertante observar la creación y distribución de contenido satírico sobre tal suceso. Surge la pregunta sobre cuál es propósito de los mensajes transmitidos por medio de estos memes.

Una primera aproximación a los memes sobre el descubrimiento del rancho Izaguirre da cuenta de cierta intención política: muchos de ellos manifestaban algún tipo de crítica a la presidenta Claudia Sheinbaum Pardo o a su partido, Movimiento de Regeneración Nacional (MORENA), afirmando la existencia de un vínculo colaborativo entre el gobierno y los cárteles narcotraficantes. Es importante entender la continuidad de MORENA en el poder como parte de un proyecto político impulsado por el expresidente Andrés Manuel López Obrador bajo la narrativa de la «Cuarta Transformación» (también llamada 4T), señalada como populista y polarizante (Mora Velázquez, 2025). Dichas condiciones permiten establecer la discusión en el marco del paralelismo político entre las divisiones políticas y el sistema mediático, de tal forma que la polarización en torno a la 4T (Moreno Álvarez, 2024) pueda ser entendida como un clivaje populismo/antipopulismo que se ve reflejado en los sistemas mediáticos tradicionales y los digitales (Hallin *et al.*, 2025; Kitzberger, 2023).

Este artículo tiene como objetivo explorar las formas en que se expresan los mensajes antipopulistas en los memes sobre el descubrimiento del campo de reclutamiento forzado en el rancho Izaguirre. Los ejemplos han sido recopilados de las plataformas Facebook y X, por la importancia que han cobrado ambas como herramientas indispensables para la vida pública y política de los países de Iberoamérica (Matassi y Boczkowski, 2020). A partir del marco del análisis del discurso multimodal (Kress y van Leeuwen, 2021) es posible identificar los temas y principales contenidos en los memes, de manera que se puedan analizar las formas y las funciones de estos, particularmente en relación con el discurso antipopulista.

El artículo comienza por la sección «Los estudios sobre memes políticos», la cual está enfocada en situar la investigación en relación con la influencia de los memes en la política. En el apartado «Antipopulismo y significados políticos en memes» se presentan los principales conceptos que guían este estudio: «antipopulismo» (Hallin *et al.*, 2025; Kitzberger, 2023) y «significado político» (Lynch, 2022). A continuación, en la sección «Enfoque metodológico: análisis del discurso multimodal para el estudio de memes», se expone la propuesta metodológica, considerando que los memes emplean varios modos semióticos para transmitir discursos (Kress y van Leeuwen, 2021). La siguiente sección «Los memes antipopulistas sobre Teuchitlán» presenta los resultados del análisis, organizados alrededor de cuatro ejemplos de memes que expresan significados antipopulistas. Por último, en el apartado de conclusiones se recapitulan los hallazgos principales y se reflexiona sobre las limitaciones de este estudio.

## 2. Los estudios sobre memes políticos

Los memes de Internet reciben su nombre a partir de la analogía con el término «meme» que acuñó Dawkins (1976) para referirse a unidades de replicación cultural. En la actualidad, la palabra hace alusión principalmente a imágenes acompañadas de frases con intención humorística y que constituyen el lenguaje nativo del espacio digital (Davison, 2012). Desde los inicios del desarrollo del campo de estudio se puso atención en las prácticas sociales implicadas en la producción y la lectura de estos artefactos digitales (Knobel y Lankshear, 2007). Más recientemente, los estudios sobre memes buscan revelar las formas en que son usados para que las sociedades se expresen y piensen sobre sí mismas (Denisova, 2019), incluso reflejando las preocupaciones de diversos grupos sociales presentes en diferentes naciones (Miltner, 2018).

Limor Shifman enfatizó la agencia de los usuarios de Internet en la producción y distribución de memes de Internet, definiéndolos como «un grupo de objetos digitales que comparten características en común en su forma, contenido, y posición, creados con consciencia mutua, y circulados, imitados, y/o transformados mediante Internet por varios usuarios» (Shifman, 2013: 41). Además, es importante tener en cuenta su dimensión semiótica: las personas los usan como herramientas para evocar significados en sus interacciones sociales (de Groot, 2025). En el caso particular de las interacciones políticas, los significados evocados en los memes de Internet tienen una función retórica de persuasión (Chagas, 2023).

Para los estudios enfocados en México, el principal interés con respecto a los usos de memes en la política ha estado vinculado con los procesos electorales (Franco Estrada y Rawnsley, 2021; González Pureco y Rivera Magos, 2020; Pérez Salazar, 2019). Al considerar que estos objetos digitales son una expresión del entretenimiento político, se puede afirmar que tienen cierta utilidad cívica al promover las actitudes ciudadanas y prodemocráticas de las personas (Echeverría y González Macías, 2019). Un ejemplo del beneficio democrático de los memes se encuentra en la producción y distribución directa de los usuarios, pues brindan la posibilidad de resignificar el discurso proveniente de las autoridades políticas (Collado Campos, 2020). No obstante, los memes también pueden servir como instrumentos de propaganda política al ser producidos por políticos e instituciones políticas (Franco Estrada y Rawnsley, 2021).

Cuando estos artefactos digitales son usados como propaganda política se pueden advertir prácticas de desinformación y, en su uso general, suelen generar desconfianza en cuanto a la información que transmiten (Echeverría y González Macías, 2019). Es notorio que están en disputa cuestiones de veracidad y de información legítima con respecto a la distribución y consumo de memes. Se vuelve pertinente incorporar teorías sobre la construcción de conocimiento provenientes de la epistemología política para entender la forma en que estos objetos digitales producen significados (Walters *et al.*, 2024). Tal es el caso de la propuesta del significado político de los memes, cuyo propósito es explicar las situaciones en las que alguien que no cree cierta información la comparte con base en cierto compromiso con el contenido que transmite un meme (Lynch, 2022).

Este estudio apunta a contribuir en la comprensión de las formas en que los memes influyen en la conformación de comunidades políticas, pues un gran número de los memes sobre el descubrimiento del campo de reclutamiento en Teuchitlán mostraba un tipo de posicionamiento frente al gobierno. Este estudio también se inscribe en la relación entre política y nuevos medios de comunicación, a partir de la teoría del paralelismo político (Hallin *et al.*, 2025). La principal contribución de este artículo es examinar la forma en que los memes son útiles para transmitir significados políticos a otras personas con actitudes antipopulistas, de manera que lo que permea no es la intención humorística ni la intención de crítica, sino la intención política de congregar rechazo hacia un movimiento populista.

### 3. Antipopulismo y significados políticos en memes

El populismo es un tema predominante en las investigaciones académicas, pero es relevante profundizar en el antipopulismo, pues la oposición al populismo es una postura política ampliamente difundida a lo largo del mundo. Como primera aproximación, el antipopulismo es el discurso que usa la categoría de «populismo» de forma antagónica y, a menudo, peyorativa (Enríquez Arévalo, 2021). Defiende las formas «elevadas» de hacer política en contraposición a los movimientos sociales de bases populares, por lo que promueve ideas de lo apropiado, la pulcritud y lo cosmopolita (Enríquez Arévalo, 2021). Los movimientos antipopulistas proponen reestablecer la prevalencia del consenso en la política, por lo que defienden el orden y lo establecido, a la vez que recalcan la importancia de las instituciones, la técnica y los procedimientos (Morales Oyarvide, 2023). Otra característica importante es que el antipopulismo no está determinado por un tipo de ideología ni de clase social, pues su composición suele ser heterogénea (Van Dyck, 2019).

Es posible ver la influencia del clivaje populismo/antipopulismo también en los medios de comunicación, a tal punto de conformar una división paralela tanto en los medios tradicionales como en las plataformas digitales (Hallin *et al.*, 2025; Kitzberger, 2023). Como advierten Hallin, Kitzberger y Palos-Pons (2025), una línea de investigación relevante para los estudios sobre populismo y antipopulismo es el análisis de las transformaciones digitales recientes y la relación que tienen con la conformación de alineaciones políticas. La prevalencia que los memes tienen en el ambiente digital y la utilidad que representan para las prácticas políticas digitales dan cuenta de la pertinencia de estudiar la producción y el consumo de memes antipopulistas.

¿Cómo identificar que un meme es antipopulista? En este punto se adopta la propuesta teórica del significado político de Lynch (2022). Para este autor, es importante distinguir entre las creencias y los compromisos, especialmente en la política, pues hay ocasiones en las que una persona defiende una postura por razones partidistas a pesar de sus creencias personales. De tal forma que preguntarle a alguna persona si realmente cree, por ejemplo, que todos los políticos son corruptos implica cuestionar su compromiso con dicha idea y si estaría dispuesta a defenderla.

Por otro lado, Lynch también considera importante distinguir el significado político de los memes del significado literal. En primer lugar, se debe considerar qué es un significado social: «el contenido semiótico conectado con varias acciones, o inacciones, o estatus, dentro de un contexto particular» (Lessig, 1995: 951). Para Lynch, el significado político es un tipo de significado social, pero acotado a la percepción con respecto a la forma en que una cosa contribuye a la política. En este sentido, un objeto, una acción o un juicio pueden contribuir al debate político por lo menos de tres formas: 1) comunicar expresivamente determinados valores o convicciones, como sucede al portar una prenda con un eslogan político; 2) motivar a que se realice alguna acción por parte de una comunidad o un grupo, como portar algún distintivo para participar en una colecta de donativos y 3) ser percibido epistémicamente como verdadero o correcto, como sucedió en el debate con respecto al uso de mascarillas para detener el incremento de infecciones durante la pandemia de COVID-19.

A través de remezclar (*remix*) frases e imágenes, se asocian significados sociales y políticos que antes no tenían conexión, de manera que sacan provecho, amplifican o cambian los significados que tienen como objetivo. Este enfoque nos da indicios sobre las posibles motivaciones para compartir memes: una persona que esté comprometida con los significados que estos evocan tiene un compromiso con la convicción con la que el meme está asociado (Lynch, 2022). Incorporar el enfoque de significados políticos para examinar los contenidos de los memes sobre el descubrimiento del rancho Izaguirre permite identificar la forma en que expresan y cambian sentidos y creencias, particularmente en relación con los mensajes antipopulistas.

### 3. Enfoque metodológico: análisis del discurso multimodal para el estudio de memes

Se realizó un muestreo por conveniencia a partir de una búsqueda en las plataformas Facebook y X, recopilando 27 memes alusivos al descubrimiento del campo de reclutamiento forzado en el rancho Izaguirre en Teuchitlán, Jalisco. El principal criterio para la selección del corpus fue que los memes aparecieran en publicaciones que usaran palabras y etiquetas (*hashtags*) relacionadas con el evento de interés: «meme teuchitlan», «meme rancho izaguirre», #TeuchitlánFueElNarcoEstado, #TeuchitlanNuncaMas, #TeuchitlanNoSeOlvida, #NarcoPresidentaClaudia, #NarcoExPresidenteAMLO. El criterio temporal de la búsqueda fue acotar el periodo al mes de marzo de 2025, pues la noticia surgió el 5 de marzo y se fijó por varias semanas en la agenda noticiosa.

Otro criterio para la selección fue recolectar las publicaciones con mayor alcance, por lo que se consideraron las publicaciones en X etiquetadas como «Top» por la misma plataforma y que van de las 2 mil visualizaciones hasta las 800 mil al momento de realizar la búsqueda (julio de 2025). En el caso de Facebook, no hay un indicador claro sobre la cantidad de visualizaciones, pero se consideraron la cantidad de veces que fue compartida la publicación

y la cantidad de seguidores de la cuenta que realizó la publicación como los criterios para identificar los memes con mayor alcance.

Es importante reconocer las limitaciones metodológicas en cuanto a la conformación del corpus. Debido al uso de palabras clave y etiquetas para la realización de búsquedas dentro de las plataformas, no es posible dar cuenta de otras publicaciones similares que no emplearan dichos términos de búsqueda. En este sentido, cabe la posibilidad de haber ignorado publicaciones relevantes con una mayor cantidad de visualizaciones, debido a la omisión de los términos de búsqueda.

Por otro lado, es importante mencionar las consideraciones éticas con respecto a las particularidades de obtener datos de plataformas de redes sociales. Por una parte, es complicado verificar la identidad de una persona, pues varía de perfil a perfil la información que lo permite. Por otra parte, las prácticas de distribución y remezcla de publicaciones en línea dificultan la tarea de adjudicarles autoría, lo cual es particularmente problemático en el caso de los memes (Morey *et al.*, 2012). Para la construcción del corpus se identificaron los perfiles que publicaron los memes. Sin embargo, se optó por no publicar los nombres de dichos perfiles, pero sí presentar las publicaciones, puesto que no hay un consentimiento expreso por parte de las personas dueñas de los perfiles, pero el contenido publicado tiene un amplio alcance y prácticamente sin restricciones.

El análisis del corpus se realizó mediante el enfoque del análisis de discurso multimodal. Este marco analítico es pertinente, puesto que prácticamente todas las publicaciones en plataformas digitales emplean varios modos semióticos, es decir, canales de expresión empleados para comunicar significados, tales como imagen, color o escritura (Gutiérrez-Vidrio y Reyna-Ruiz, 2020). Plantear la multimodalidad de los memes es relevante, pues solo mediante el examen y la articulación de sus distintos modos se puede dar cuenta del significado que presenta el objeto completo (Kress y van Leeuwen, 2021).

De acuerdo con el marco analítico de Kress y van Leeuwen (2021), se deben considerar tres funciones que construyen el significado de una imagen: 1) la representacional, 2) la composicional y 3) la interpersonal. La función representacional se refiere a los lugares, la gente y los objetos presentes en una imagen. La función composicional se refiere a los valores informativos que tienen las secciones de una imagen, el enmarcado de ciertos elementos y la notoriedad que tienen en comparación con otros. Por último, la función interpersonal se refiere a las interacciones entre los productores y las audiencias de una imagen para darle sentido en un contexto institucional que condiciona su interpretación.

Después de la búsqueda y la construcción del corpus, el siguiente paso es la generación de categorías de clasificación. Con base en las tres funciones propuestas por Kress y van Leeuwen (2021), la fase de clasificación del corpus consiste en tres etapas realizadas manualmente sin asistencia de *software* de análisis: la primera de identificación temática, la segunda sobre aspectos formales y la tercera sobre el contexto comunicacional. En primer lugar, se contempla una aproximación al contenido de los memes para defi-

nir los tópicos principales relacionadas con el descubrimiento del campo de reclutamiento en el rancho Izaguirre. Posteriormente, se explora su forma y composición, en cuanto a los colores, las tipografías, las plantillas y las frases que acompañan las imágenes. Por último, se analizan las estrategias persuasivas de los discursos que transmiten, en cuanto a los significados presentados dentro del contexto político mexicano.

La primera etapa de clasificación considera tanto la identificación de los personajes como de los temas representados en los memes. La preponderancia de representaciones de los líderes del movimiento populista de la «Cuarta Transformación» es el primer indicio de una intención antipopulista. Los personajes con una mayor cantidad de apariciones fueron los siguientes:

- Claudia Sheinbaum Pardo (11).
- El partido MORENA (7).
- Los cárteles de narcotráfico (5).
- Andrés Manuel López Obrador (3).
- Las personas desaparecidas (1).

A continuación, las principales temáticas identificadas conforme a cantidad de menciones:

- El señalamiento de la responsabilidad del gobierno por la inseguridad en el país (8).
- La afirmación de colaboración entre narcotraficantes y el gobierno (8).
- La acusación de ocultamiento de evidencia por parte del gobierno (4).
- La descalificación de las madres buscadoras por parte del gobierno (2).
- La impunidad de los narcotraficantes (2).
- La comparación con los campos de exterminio en Auschwitz (1).
- La realización de una cortina de humo por parte del gobierno (1).
- La incongruencia en la evaluación de distintos gobiernos (1).

## 4. Los memes antipopulistas sobre Teuchitlán

De manera general, al analizar la función representacional del corpus se encontraron principalmente políticos asociados a la 4T, destacando Claudia Sheinbaum Pardo y Andrés Manuel López Obrador. Además, en varias imágenes aparecían riendo, haciendo algún comentario o alguna acción para indicar una actitud de desinterés y cinismo frente a las muertes violentas y

desapariciones de personas en México. Por otro lado, en varios memes aparecieron zapatos o fueron referenciados, aludiendo a las primeras imágenes difundidas cuando surgió la noticia del descubrimiento del rancho Izaguirre.

En cuanto a la función composicional, la variación en la combinación y modificación de elementos es un aspecto esencial de los memes como objetos digitales (Shifman, 2013). Los principales formatos de composición observados en el corpus son las imágenes en paralelo, las fotografías modificadas de manera evidente y las fotografías o imágenes de cultura popular con recontextualización por medio de un breve texto. Merece una mención aparte la utilización de la inteligencia artificial (IA) para la generación de memes. Fueron identificados 5 casos que mostraban señales de haber sido creados mediante IA, tales como caras poco definidas, manos deformes o en posiciones extrañas o el uso del estilo de animación del estudio japonés Ghibli.

Por otra parte, la función interactiva de cada meme varía conforme a la referencia particular que hace de los distintos eventos relacionados con el descubrimiento del rancho Izaguirre, principalmente la publicación de fotografías con prendas y objetos por parte de los grupos de personas buscadoras, la aparición de un video por parte de presuntos miembros del Cártel de Jalisco Nueva Generación en el que se deslindan de la situación y la intervención de la Fiscalía General de la República (FGR) en el rancho para la recolección de evidencia. No obstante, es muy claro que los memes analizados comparten el mensaje general de criticar a los gobiernos de MORENA y el movimiento político que representa.

Sin embargo, es relevante retomar el concepto de significado político para comprender las maneras particulares en que se manifiesta el compromiso antipopulista en los memes analizados. Para dicho propósito sirve tomar un ejemplo para las tres principales temáticas identificadas conforme a la cantidad de menciones.

El primero de los temas considerados es «el señalamiento de la responsabilidad del gobierno por la inseguridad en el país». En esta categoría son incluidos los memes que de manera general adjudican culpabilidad al gobierno con respecto a la violencia que se vive en el país. La Imagen 1 ejemplifica esta temática.

El personaje principal de este meme es el partido MORENA, debido a que aparecen juntos Sheinbaum Pardo y López Obrador, es decir, los líderes de este partido que han ocupado el cargo de presidentes. Por otro lado, los elementos más llamativos son los rifles que cargan ambos personajes, sus camisas blancas aparentemente ensangrentadas, el hecho de que estén riendo y la leyenda «Campo de Exterminio del Bienestar» que aparece detrás de ellos. La metáfora de estar manchados de sangre es clara en cuanto a culpabilizar a ambos presidentes de la inseguridad y la violencia en México, situación de la cual los hallazgos en el rancho Izaguirre son indicadores de su gravedad. Además, la risa que comparten ambos personajes les atribuye una actitud cínica y desvergonzada ante una situación tan apremiante.

Imagen 1. Señalamiento de la responsabilidad del gobierno por la inseguridad en el país.



Fuente: recuperada de X, publicada el 20 de marzo de 2025.

Desde la perspectiva composicional, este meme muestra indicios de haber sido creado mediante IA (como los rostros poco definidos o las manos en posiciones extrañas). Al respecto, sobresale el hecho de que los elementos de la imagen mencionados arriba fueron solicitados deliberadamente mediante texto a alguna herramienta generadora de imágenes para crearla. Los elementos más distinguibles de la imagen son aquellos a los que se quería llamar la atención, pero a la vez son los que conforman prácticamente toda la imagen. La inclusión intencionada de los personajes, los rifles, la sangre y la referencia al rancho Izaguirre es clara.

En cuanto a la función interpersonal de la imagen, las características descritas hasta este punto dan cuenta de que la persona productora del meme buscaba transmitir un mensaje antipopulista: López Obrador y Sheinbaum Pardo son indiferentes ante la violencia en el país. La caracterización de los líderes morenistas como personas que se ríen descaradamente ante una tragedia es una forma de llamar la atención de quienes los detesten, al margen de que tengan una convicción sobre lo que piensan López Obrador y Sheinbaum Pardo sobre la violencia en México. Además, las etiquetas #NarcoExPresidenteAMLO y #NarcoPresidentaClaudia que acompañan la imagen son nuevas formulaciones de calificativos que surgieron durante las elecciones de 2024: «narco presidente» y «narco candidata» (Chihu Amparán, 2025). Dichas consignas evidencian el compromiso con una expresión negativa hacia

los líderes morenistas, pues implican la colaboración entre sus gobiernos y los narcotraficantes.

«La afirmación de colaboración entre narcotraficantes y el gobierno» es otro de los temas principales identificado en el corpus. La categoría hace alusión a la convicción de la existencia de vínculos colaborativos entre los cárteles de drogas y el gobierno federal encabezado por MORENA. Cabe destacar que la noción de gobierno empleada en la categoría es amplia, en el sentido de que incluye a colaboradores cercanos que no tienen algún puesto oficial o personajes asociados con el partido oficialista. La imagen 2 es un ejemplo claro de esta temática.

**Imagen 2. Afirmación de colaboración entre narcotraficantes y el gobierno.**



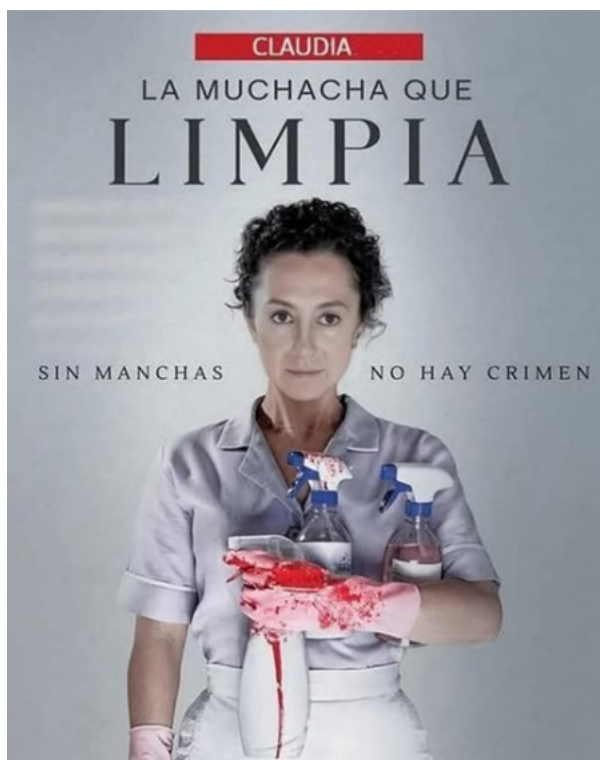
Fuente: recuperada de X, publicada el 17 de marzo de 2025.

Con respecto a la función representacional, se pueden identificar dos personajes. Del lado izquierdo aparece un fotograma de un video publicado el 17 de marzo supuestamente por miembros del Cártel de Jalisco Nueva Generación (CJNG), mediante el cual niegan haber tenido presencia en el rancho Izaguirre, así como haber llevado a cabo reclutamientos forzados. Del lado derecho aparece la imagen de Epigmenio Ibarra, un productor de cine y televisión con una larga trayectoria de apoyo al movimiento que derivó en la fundación de MORENA y que ahora defiende la narrativa de la 4T en columnas de opinión. El hecho de que Ibarra aparezca sosteniendo una videocámara dirigida hacia los personajes encapuchados hace referencia a su profesión y la insinuación que él fue quien filmó dicho video.

En cuanto a sus aspectos composicionales, cabe destacar que está construido con base en un paralelismo. Ambas imágenes mantienen el mismo peso, de la misma forma en que el texto que acompaña la imagen lo muestra con la única separación de una diagonal. Las imágenes se mezclan como si fuera una sola, de manera que la transmisión del mensaje es directa: el video atribuido a miembros del CJNG fue grabado por Ibarra.

La sugerencia de que un colaborador cercano al movimiento morenista haya grabado un video en el que se presenta una apología de un cártel narcotraficante apunta hacia la función interactiva de esta publicación. Por un lado, el meme cumple con un propósito antipopulista en el sentido de que se asocia a un defensor de la 4T con los principales enemigos públicos: los narcotraficantes. En cuanto al significado político, queda claro que no importa si realmente es verdad que Ibarra haya filmado el video mencionado, sino el compromiso que se tiene con la idea de que el gobierno y los cárteles de drogas colaboran para mantener la situación de violencia que vive el país. Dicho compromiso conduce a expresar desprecio hacia cualquier persona asociada con el movimiento morenista.

**Imagen 3. Acusación de ocultamiento de evidencia por parte del gobierno.**



*Fuente: recuperada de Facebook, publicada el 22 de marzo de 2025.*

La tercera temática analizada es «la acusación de ocultamiento de evidencia por parte del gobierno». Dicho tema hace referencia a las denuncias

de manipulación y desaparición de evidencia que hicieron los colectivos de familias buscadoras después de que la FGR tomara la dirección de la investigación e invitara a los medios y a los colectivos a visitar el rancho (Turati, 2025). La Imagen 3 es el ejemplo para esta temática.

Con respecto a la función representacional de esta publicación, la presidenta Sheinbaum Pardo es la figura principal: su nombre de pila aparece en la parte superior de la imagen y su rostro está superpuesto al cuerpo de otra mujer que carga productos de limpieza y porta guantes ensangrentados. La imagen se trata en realidad de un afiche promocional de una serie llamada «La muchacha que limpia», en la que la protagonista tiene como trabajo la limpieza de escenas de crímenes.

La composición de la imagen es sutil en cuanto a que no requirió de varias modificaciones al afiche original: solo se añadió el nombre de pila de la presidenta y se cambió el rostro de la actriz por el de la mandataria. Se trata de un ejemplo claro del tipo de mezclas de sentidos que pueden llevar a cabo los memes para amplificar un significado concreto. En este caso, la existencia de un personaje que brinda servicios de limpieza a criminales es aprovechada para señalar a la presidenta Sheinbaum de haber actuado en beneficio de los cárteles narcotraficantes después de que se hiciera la recolección de evidencia dentro del rancho Izaguirre.

Al considerar la función interactiva, de nueva cuenta aparece la distinción entre la creencia del mensaje que transmite el meme y el compromiso con el significado que este tiene: la convicción de que la presidenta Sheinbaum Pardo haya ordenado la desaparición de la evidencia encontrada en el rancho no está necesariamente unida a la expresión de desdén hacia ella como figura política. En este caso, la intención antipopulista del mensaje es en contra de la actual líder del movimiento populista de MORENA.

El último meme (Imagen 4) utilizado como ejemplo corresponde a la temática «afirmación de colaboración entre narcotraficantes y el gobierno». La publicación fue hecha en el último día del periodo de análisis, reflejando que este tema se mantuvo vigente durante varios días.

Desde la función representacional, esta publicación recrea un momento icónico durante el mandato de López Obrador en el que se detuvo a saludar personalmente a Consuelo Loera, madre de uno de los narcotraficantes más conocidos de México: Joaquín «El Chapo» Guzmán Loera. Además, el personaje que representa a Loera se dirige a la figura que representa al expresidente con un mensaje de amonestación y un insulto. La mención de los zapatos hace referencia al rancho Izaguirre, pues recuerda a las fotografías que mostraban cientos de zapatos que encontraron ahí. Se vuelve necesario tener conocimiento tanto del momento en que López Obrador saludó a la señora Loera como de la importancia de la fotografía de los zapatos encontrados en Teuchitlán para entender a qué se refiere este meme.

En cuanto a la función composicional, la imagen utiliza un estilo de animación que recuerda al del estudio japonés Ghibli, por lo que es posible afirmar que fue creada mediante IA. A finales de marzo de 2025, varias personas comenzaron a cargar fotografías personales a sitios de IA generativa para

que fueran modificadas bajo este estilo de animación. Por las temáticas que tratan varias de las películas producidas por dicho estudio, el estilo de animación está asociado con sentimientos de amabilidad y tranquilidad, por lo que es contrastante que se emplee para recrear una fotografía que fue sumamente polémica.

**Imagen 4. Afirmación de colaboración entre narcotraficantes y el gobierno.**



*Fuente: recuperada de Facebook, publicada el 31 de marzo de 2025.*

En el caso de la función interactiva de esta publicación, cumple con un propósito antipopulista mediante dos formas: por un lado, recuerda un momento que suscitó fuertes sospechas de nexos entre narcotraficantes y López Obrador y, por el otro, retoma el momento de ese saludo para vincularlo con el descubrimiento del rancho Izaguirre. Este ejercicio de vinculación de significados permite amplificar la idea de que los gobiernos morenistas han mantenido una colaboración con narcotraficantes, aunque en los hechos no haya una conexión clara entre ambos sucesos. El compromiso con el significado antipopulista queda todavía más claro al reparar en que también se insulta al exmandatario en voz del personaje que representa a una supuesta colaboradora.

## 5. Conclusiones

El descubrimiento del Rancho Izaguirre fue un momento idóneo para criticar tanto al gobierno de López Obrador como el de Sheinbaum Pardo. Este suceso representa una mala gestión por parte de las autoridades que los críticos aprovecharon para señalar un supuesto encubrimiento por parte de los

actores estatales. A través de la muestra de compromiso con la idea de que el gobierno federal colabora con los cárteles de droga, los grupos antipopulistas buscan extremar la postura: asociar a los gobiernos morenistas con el mal extremo que representan los narcotraficantes.

El objetivo de este artículo es presentar un acercamiento teórico al estudio de los memes políticos en México. Particularmente, el foco está en los memes producidos con intención antipopulista, es decir, expresando antagonismo frente a los gobiernos de MORENA y al movimiento populista conocido como «Cuarta Transformación». Además, esta investigación retoma el concepto de significado político para distinguir entre las creencias y el compromiso expresado con respecto a un mensaje político. El marco metodológico del análisis del discurso multimodal permite distinguir entre las funciones representacional, composicional e interactiva, facilitando la identificación de los significados políticos que transmiten los memes. En el contexto del descubrimiento del campo de reclutamiento forzado dentro del rancho Izaguirre en Teuchitlán (Jalisco) resulta especialmente relevante examinar los significados políticos con los que se comprometieron los grupos antipopulistas.

Cabe plantear cuestionamientos éticos sobre la creación y la difusión de estos memes, pues el uso de un género mediático asociado con la sátira conlleva el riesgo de la posible desensibilización de la audiencia ante un suceso trágico. Por esta razón, a lo largo de este texto se ha buscado no replicar los mensajes transmitidos más allá que como objetos de estudio, principalmente cuidando que no se desvalorice la gravedad del evento ni se trivialice el sufrimiento de las víctimas.

La principal contribución de este artículo es la identificación de creencias y compromisos expresados en los memes antipopulistas. Mediante el análisis de los memes sobre el descubrimiento del campo de reclutamiento forzado en Teuchitlán, este artículo propone considerar a los memes como herramientas para transmitir significados políticos. Particularmente, los memes analizados transmiten significados antipopulistas, relegando la intención humorística que suele estar fuertemente asociada a la construcción conceptual de los memes. De esta forma, es posible identificar que los memes analizados expresan el compromiso con el rechazo hacia el movimiento populista de la 4T y lo consiguen mediante la transmisión de distintas creencias, que no necesitan ser corroboradas.

Finalmente, es posible identificar distintas rutas para seguir investigando la transmisión de significados políticos antipopulistas mediante memes de Internet. El análisis de memes producidos en torno a otros eventos permitiría ver si existe evolución o consistencia con respecto a los mensajes transmitidos por personas con actitudes antipopulistas. Por otro lado, es relevante profundizar en las diferencias entre las creencias que se sostienen y el compromiso que se expresa en torno a los mensajes antipopulistas. Una posible forma de investigar al respecto es entrevistar a los productores de los memes, con el objetivo de examinar si existe la intención de transmitir significados políticos, cuáles son y el sentido específico que tienen para ellos. De manera más general, el desarrollo en esta línea de investigación contribuirá al reconocimiento del impacto de los memes de Internet sobre las actitudes e ideologías políticas actuales.

### Declaración sobre el uso de inteligencia artificial generativa y tecnologías asistidas por IA en el proceso de redacción

Durante la preparación de este trabajo, el autor no utilizó ninguna herramienta de inteligencia artificial generativa en la redacción de este artículo.

### Agradecimientos

Agradezco los valiosos comentarios del Dr. Víctor Hugo Reyna sobre una primera versión de este artículo. Asimismo, agradezco los comentarios de los revisores para mejorar este trabajo. Cualquier error es responsabilidad del autor.

## Referencias bibliográficas

- Albarran-Torres, C., y Goggin, G. (2023): «Cartels, memes, and digital platforms: the digital myths of ‘El Chapo’ Guzmán». *Information, Communication & Society*, 26(7): 1418-1437. <https://doi.org/10.1080/1369118X.2021.2011947>
- Chagas, V. (2023): «Memes as vernacular politics». En D. Lilleker y A. Veneti (Eds.): *Research Handbook on Visual Politics*. Edward Elgar Publishing, pp. 298-309. <https://doi.org/10.4337/9781800376939.00031>
- Chihu Amparán, A. (2025): «Campaña negativa permanente en México». *Más Poder Local*, (60): 10-32. <https://doi.org/10.56151/maspoderlocal.244>
- Collado Campos, A. N. (2020): «La resignificación del discurso político por medio de memes: el caso de Enrique Peña Nieto». *Anuario Electrónico de Estudios en Comunicación Social «Disertaciones»*, 13(2): 1-23. <https://doi.org/10.12804/revistas.urosario.edu.co/disertaciones/a.7933>
- Davison, P. (2012): «The Language of Internet Memes». En M. Mandiberg (Ed.): *The Social Media Reader*. New York University Press, pp. 120-134. <https://hdl.handle.net/2027/heb31970.0001.001>.
- Dawkins, R. (1976): *The selfish gene*. Oxford University Press.
- de Groot, F. O. (2025): «Multimodal creativity and identity in digital discourse: meme practices in China». *Multimodal Communication*, 14(1): 37-51. <https://doi.org/10.1515/mc-2024-0101>
- Denisova, A. (2019): *Internet Memes and Society: Social, Cultural, and Political Contexts*. Routledge.
- Van Dyck, B. (2019). Why Not Anti-Populist Parties? Theory with Evidence from the Andes and Thailand. *Comparative Politics*, 51(3), 361-383. <https://www.jstor.org/stable/26663935>
- Echeverría, M., y González, R. A. (2019): «Los memes como entretenimiento político. Recepción, usos y significados». *Revista Mexicana de Opinión Pública*, 2(27): 117-133. <https://doi.org/10.22201/fcpys.24484911e.2019.27.66001>
- Enríquez Arévalo, E. (2021, junio 11): «Comprendiendo al anti-populismo latinoamericano. Workshop ‘Populism: New perspectives’». 5th Populism Specialist Group.

- Franco Estrada, P., y Rawnsley, G. D. (2021): «Political propaganda and memes in Mexico: the 2018 presidential election». En G. D. Rawnsley, Y. Ma, y K. Pothong (Eds.): *Research Handbook on Political Propaganda*. Edward Elgar Publishing, pp. 333-346. <https://doi.org/10.4337/9781789906424.00030>
- González Pureco, G., y Rivera Magos, S. (2020): «Presencia de los memes de Internet en la campaña presidencial México 2018. Caso Instituto del Meme Electoral (IME)». *Hipertextos*, 8(13): 187-215. <https://doi.org/10.24215/23143924e014>
- Gutiérrez-Vidrio, S., y Reyna-Ruiz, M. (2020): «Los memes en la política: primer debate de la contienda presidencial mexicana 2018». *Virtualis*, 11(21): 89-108. <https://www.revistavirtualis.mx/index.php/virtualis/article/view/338>
- Hallin, D. C., Kitzberger, P., y Palos-Pons, M. (2025): «Media anti-populism and political parallelism in Latin America». *Annals of the International Communication Association*. <https://doi.org/10.1093/anncom/wlaf003>
- Juárez Morales, K. (2022): «El meme digital como herramienta política en México». *Cuicuilco. Revista de Ciencias Antropológicas*, (85): 215-238.
- Kitzberger, P. (2023): «Media-Politics Parallelism and Populism/Anti-populism Divides in Latin America: Evidence from Argentina». *Political Communication*, 40(1): 69-91. <https://doi.org/10.1080/10584609.2022.2124334>
- Knobel, M., y Lankshear, C. (2007): «Online Memes, Affinities, and Cultural Production». En M. Knobel y C. Lankshear (Eds.): *A New Literacies Sampler*. Peter Lang, pp. 199-227.
- Kress, G., y van Leeuwen, T. (2021): *Reading Images: The Grammar of Visual Design*. Routledge.
- Lessig, L. (1995). «The Regulation of Social Meaning». *University of Chicago Law Review*, 62(3): 943-1045. <https://chicagounbound.uchicago.edu/uclrev/vol62/iss3/1>
- Lynch, M. P. (2022): «Memes, Misinformation, and Political Meaning». *Southern Journal of Philosophy*, 60(1): 38-56. <https://doi.org/10.1111/sjp.12456>
- Matassi, M., y Boczkowski, P. J. (2020): «Redes sociales en Iberoamérica». Artículo de revisión. *El Profesional de la Información*, 29(1). <https://doi.org/10.3145/epi.2020.ene.04>
- Miltner, K. M. (2018): «Internet Memes». En J. Burgess, A. Marwick, y T. Poell (Eds.): *The SAGE Handbook of Social Media*. SAGE Publications Ltd., pp. 412-428. <https://doi.org/10.4135/9781473984066.n23>
- Mora Velázquez, S. (2025): «El gobierno populista mexicano y su estrategia política de polarización». En F. Ayala Blanco y S. Mora Velázquez (Eds.): *Populismo y polarización: reflexiones críticas en torno a la 4T*. Universidad Nacional Autónoma de México, pp. 47-68.
- Morales Oyarvide, C. (2023): «El lado malo de los chicos buenos». *Korpus* 21: 387-404. <https://doi.org/10.22136/korpus212023145>
- Moreno Álvarez, A. (2024): «Facetas de la polarización política en México». *Foro Internacional*, 289-338. <https://doi.org/10.24201/fi.v64i2.3064>
- Morey, Y., Bengry-Howell, A., y Griffin, C. (2012): «Public Profiles, Private Parties: Digital Ethnography, Ethics and Research in the Context of Web 2.0». En S. Heath y C. Walker (Eds.): *Innovations in Youth Research*. Palgrave Macmillan UK, pp. 195-209. [https://doi.org/10.1057/9780230355880\\_11](https://doi.org/10.1057/9780230355880_11)
- Mortensen, M., y Neumayer, C. (2021): «The playful politics of memes». *Information, Communication & Society*, 24(16): 2367-2377. <https://doi.org/10.1080/1369118X.2021.1979622>

- Oliva, A. (2025, marzo 9): «Crematorio clandestino en Teuchitlán; comparan hecho de Jalisco con campo de concentración de prisioneros en Auschwitz». *El Universal*. <https://www.eluniversal.com.mx/tendencias/crematorio-clandestino-en-teuchitlan-comparan-hecho-de-jalisco-con-campo-de-concentracion-de-prisioneros-en-auschwitz/>
- Partida, J. C. G. (2025, marzo 7): «Critican incompetencia de Fiscalía de Jalisco, tras hallazgo de crematorios». *La Jornada*.
- Pérez Salazar, G. (2019): «El meme en Internet como texto digital: caracterización y usos sociales en procesos electorales». *Texto Livre: Linguagem e Tecnologia*, 12(1): 1-18. <https://doi.org/10.17851/1983-3652.12.1.1-18>
- Sánchez Rivera, D. M.; Molina Gama, A.; Quintero Romero, D. M., y Sánchez Rivera, L. E. (2024): «Los memes en Facebook como respuesta ciudadana a la crisis de violencia en Guerrero». *Global Media Journal México*, 21(40): 58-85. <https://doi.org/10.29105/gmjmx21.40-524>
- Shifman, L. (2013): «Memes in Digital Culture». *The MIT Press*. <https://doi.org/10.7551/mitpress/9429.001.0001>
- Turati, M. (2025, marzo 26): «Teuchitlán, el cruel montaje del ‘circo del horror’. A dónde van los desaparecidos». <https://adondevanlosdesaparecidos.org/2025/03/26/teuchitlan-el-cruel-montaje-del-circo-del-horror/>
- Walters, A.; Ammari, T.; Garimella, K., y Jhaver, S. (2024): «Online knowledge production in polarized political memes: The case of critical race theory». *New Media & Society*. <https://doi.org/10.1177/14614448241252591>



©Derechos del autor o autores. Creative Commons License. Este artículo está bajo una licencia internacional Creative Commons Atribución-NoComercial-SinDerivadas 4.0.  
©Copyright of the author or authors. Creative Commons License. This work is licensed under a Creative Commons Attribution-NonCommercial-NoDerivatives 4.0 International License.